

ATOS DO PREFEITO

DECRETO RIO Nº 49461 DE 21 DE SETEMBRO DE 2021

Dispõe sobre a ampliação da Rede de Mobilidade por bicicleta (RMB) do Município do Rio de Janeiro.

O PREFEITO DA CIDADE DO RIO DE JANEIRO, no uso de suas atribuições legais, e

CONSIDERANDO o disposto no Decreto Rio nº 45.781, de 03 de abril de 2019, que institui o Plano de Mobilidade Urbana Sustentável do Município do Rio de Janeiro - PMUS-Rio;

CONSIDERANDO o disposto no Decreto Rio nº 48.940, de 4 de junho de 2021, que institui o Plano de Desenvolvimento Sustentável e Ação Climática da Cidade do Rio de Janeiro - PDS e que estabelece como aspiração para o tema transversal Longevidade e Bem-estar: "A cidade será reconhecida por ter as pessoas como prioridade no planejamento e desenho urbano, ressignificando o ambiente público compartilhado e incentivando os deslocamentos a pé e por bicicleta."

CONSIDERANDO os estudos do Plano de Mobilidade Urbana Sustentável do Município do Rio de Janeiro - PMUS-Rio distribuídos em sete relatórios, que compõem o acervo das informações que embasam e complementam esta proposta, disponíveis no endereço <http://www.rio.rj.gov.br/web/pmrus>;

CONSIDERANDO a necessidade de reservar as áreas destinadas às ligações da Rede de Mobilidade por Bicicleta consideradas nos estudos que embasaram o desenvolvimento do Plano Municipal de Mobilidade Urbana Sustentável (PMUS-Rio);

CONSIDERANDO a necessidade de promoção, produção e gestão de uma rede com prioridade para os modos ativos, que garanta a segurança viária, que estimule o aumento do uso da bicicleta nos deslocamentos segundo demanda da sociedade e das formas de produção de bens, serviços e consumo, e que proporcione a sua integração com a Rede Estrutural de Transportes;

CONSIDERANDO a necessidade de ampliação da oferta de infraestrutura cicloviária (ciclovias, ciclofaixas, faixas compartilhadas e estacionamento de bicicletas), de forma a promover a conectividade segura aos centros de bairros, aos grandes equipamentos urbanos e estações da Rede Estrutural de Transportes;

DECRETA:

Art. 1º Ficam instituídas as ligações para a ampliação da Rede de Mobilidade por Bicicleta (RMB) no Município do Rio de Janeiro, com base nos estudos desenvolvidos para o Plano de Mobilidade Urbana Sustentável do Município do Rio de Janeiro - PMUS-Rio, com vistas a promover percursos e usos seguros e equilibrados para pedestres, ciclistas e usuários dos demais modos ativos.

Art. 2º A RMB deverá orientar as adequações no desenho urbano e/ou a requalificação do sistema de sinalização de forma a viabilizar a implantação de uma rede contínua para mobilidade por bicicleta com segurança viária e com rotas em trajetos lineares, integradas com as demais redes de mobilidade, principalmente a Rede Estrutural de Transporte Público.

Art. 3º A RMB deverá subsidiar o desenvolvimento do Plano Cicloviário, que poderá propor ajustes, novas ligações e orientará a condução das ações de planejamento, implantação e avaliação de infraestruturas para a circulação e estacionamento de bicicletas e a gestão e adequação do sistema viário, de forma a promover o uso da bicicleta como um modo de transporte acessível e sustentável para os deslocamentos urbanos.

Art. 4º O Plano Cicloviário deverá ser concluído em até 360 dias, e deverá incluir diretrizes que ampliem a infraestrutura cicloviária (ciclovias, ciclofaixas, faixas compartilhadas e de equipamentos de apoio ao ciclista), preferencialmente sem compartilhamento com pedestres, promovendo a conectividade segura aos centros de bairros, aos grandes equipamentos urbanos e, sobretudo, às estações da Rede Estrutural de Transportes.

Art. 5º Este Decreto entra em vigor na data de sua publicação.

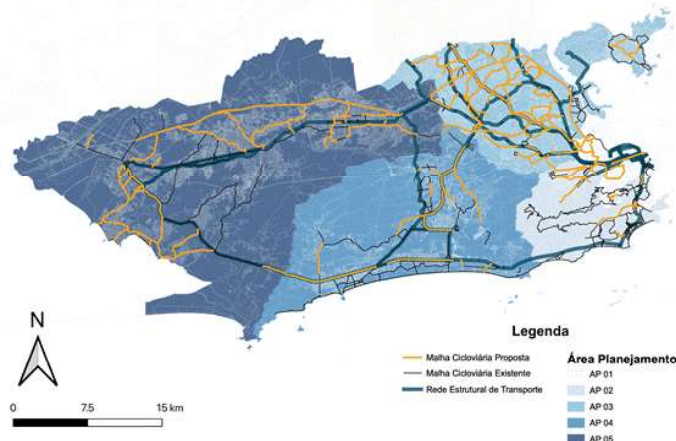
Rio de Janeiro, 21 de setembro de 2021; 457º ano da fundação da Cidade.

EDUARDO PAES

ANEXO I

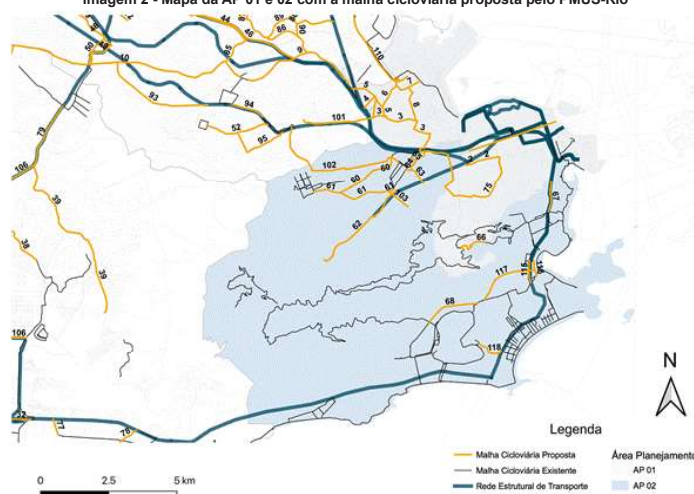
Descrição das propostas de ligações para a Rede de Mobilidade por Bicicleta (RMB) por Área de Planejamento - AP. Os estudos complementares e detalhamento das soluções apresentadas devem ser realizados por ocasião da implementação de cada ligação. São elas:

Imagem 1 - Mapa da malha cicloviária proposta pelo PMUS-Rio



1. Área de Planejamento 01 e 02

Imagem 2 - Mapa da AP 01 e 02 com a malha cicloviária proposta pelo PMUS-Rio



AVISO

A Imprensa da Cidade comunica aos órgãos e entidades municipais que a Agência do D.O. Rio não aceitará a publicação de extrato de contrato que esteja em desacordo com o § 2º do art. 441 do RGCAF.

Preço das publicações (centímetro de coluna)

Empresas Públicas, Fundações e Sociedades de Economia Mista do Município..... R\$ 5,60
Terceiros (entidades externas ao Município)..... R\$ 110,49

Os textos para publicação devem ser apresentados em cd, pendrive, digitados em fonte Arial, corpo 12, em linhas de 13 centímetros de largura, acompanhados de uma cópia com assinatura e identificação do responsável.

As páginas do Diário Oficial são formadas por três colunas de 08 centímetros.

Exemplar atrasado (sujeito à disponibilidade)..... R\$ 3,35

Entrega de matérias para publicação e forma de pagamento: A entrega das matérias, os pagamentos de publicações e a aquisição de exemplares atrasados devem ser efetuadas diretamente na Agência D.O. Rio – Centro Administrativo São Sebastião – CASS.

Rua Afonso Cavalcanti, 455 – Térreo – Cidade Nova.Tel.: 2976-2284.

Para reclamações sobre publicações dirija-se Agência D.O. Rio – Centro Administrativo São Sebastião – CASS.

Rua Afonso Cavalcanti, 455 – Térreo – Cidade Nova.Tel.: 2976-2284, através do e-mail pdoficial@pcrj.rj.gov.br no prazo de 10 dias da data da veiculação.

1.1. Área de Planejamento 01

Trecho 1: Inicia na Avenida Presidente Vargas, na altura da estação de metrô da Cidade Nova, e se estende pela mesma até a Orla Prefeito Luiz Paulo Conde.

Trecho 2: Inicia na Rua Estácio de Sá, a partir da conversão com a Rua João Paulo I, e se estende pela mesma até a bifurcação com a Avenida Salvador de Sá e Rua Frei Caneca. Após, segue pela Avenida Salvador de Sá até a conversão com a Rua Frei Caneca, onde haverá interligação com o trecho 75.

Trecho 3: Inicia na Rua Ana Neri, a partir da conversão com a Rua Visconde de Niterói, onde haverá interligação com o trecho 69, e se estende pela mesma até a conversão com a Rua São Luiz Gonzaga. Após, segue pela Rua São Luiz Gonzaga até o Largo da Canela. Após, segue pela Rua Dom Meinrado por toda a sua extensão, até a conversão com a Avenida Rotary Internacional. Após, segue pela Avenida Rotary Internacional até a rotatória com a Rua General Herculano Gomes e a Avenida Pedro II. Após, segue pela Rua General Herculano Gomes até a conversão com a Rua Almirante Baltazar. Após, segue pela Rua Almirante Baltazar até a conversão com a Rua Francisco Eugênio, onde haverá interligação com o trecho 75.

Trecho 4: Inicia na Rua Francisco Manuel, a partir da conversão com a Rua Costa Lobo e se estende pela mesma até a conversão com a Rua São Luiz Gonzaga, onde haverá interligação com o trecho 5.

Trecho 5: Inicia na Avenida Dom Hélder Câmara, onde haverá interligação com trecho existente, e se estende pela mesma até a conversão com a Rua São Luiz Gonzaga. Após, segue pela Rua São Luiz Gonzaga até a conversão com a Rua Ana Neri, onde haverá interligação com o trecho 3.

Trecho 6: Inicia na Avenida Brasil, a partir da interligação com a Rua Paraíso, onde haverá interligação com trecho existente, e se estende pela mesma até a conversão com a Rua Prefeito Olímpio de Melo. Após, segue pela Rua Prefeito Olímpio de Melo até a conversão com a Rua Capitão Félix. Após, segue pela Rua Capitão Félix até a conversão com a Rua São Luiz Gonzaga, onde haverá interligação com o trecho 5.

Trecho 7: O trecho contempla toda a extensão da Rua Ricardo Machado, onde haverá interligação com o trecho 6, na conversão com a Rua Prefeito Olímpio de Melo.

Trecho 8: Inicia na Rua Francisco Palheta, a partir da conversão com a Rua Ricardo Machado, onde haverá interligação com o trecho 7, e se estende pela mesma até a conversão com a Rua São Januário. Após, segue pela Rua São Januário até a conversão com a Rua São Luiz Gonzaga, onde haverá interligação com o trecho 3.

Trecho 69: Inicia na Rua Visconde de Niterói, a partir da conversão com a Rua Ana Neri, onde haverá interligação com o trecho 3, e se estende pela mesma até a conversão com a Rua São Luiz Gonzaga, onde haverá interligação com o trecho 5.

Trecho 75: Inicia na Avenida Oswaldo Aranha, a partir da conversão com a Rua General Canabarro, onde haverá interligação com os trechos 3 e 64, e segue pela mesma até a conversão com a Rua do Matoso. Após, segue pela Rua do Matoso até a conversão com a Rua Barão de Itapagipe. Após, segue pela Rua Barão de Itapagipe até a interseção com a Rua do Bispo. Após, segue pela Rua do Bispo até a conversão com a Rua Estrela. Após, segue pela Rua Estrela até a conversão com a Rua Itapiru. Após, segue pela Rua Itapiru até a conversão com a Rua Doutor Lagden. Após, segue pela Rua Doutor Lagden até a conversão com a Rua Frei Caneca. Após, segue pela Rua Frei Caneca até a conversão com a Avenida Salvador de Sá, onde haverá interligação com o trecho 2.

1.2. Área de Planejamento 02

Trecho 60: Inicia na Rua Maxwell, a partir da conversão com a Rua Barão de Mesquita, onde haverá interligação com o trecho 61, e se estende pela mesma até a conversão com a Avenida Professor Manoel de Abreu. Após, segue pela Avenida Professor Manoel de Abreu até a conversão com a Rua Professor Eurico Rabelo, onde haverá interligação com o trecho 102.

Trecho 61: Inicia na Rua Borda do Mato, a partir da conversão com a Rua Mearim, onde haverá interligação com trecho existente, e se estende pela mesma até a conversão com a Rua Barão de Mesquita. Após, segue pela Rua Barão de Mesquita até a conversão com a Rua General Roca. Após, segue pela Rua General Roca até a interseção com a Rua Santo Afonso. Após, segue pela Rua Santo Afonso até a conversão com a Rua Major Ávila, onde haverá interligação com trecho existente.

Trecho 62: Inicia na Avenida Edison Passos, a partir da conversão com a Rua São Miguel, e segue pela mesma até a conversão com a Rua Conde de Bonfim. Após, segue pela Rua Conde de Bonfim até a conversão com a Rua das Flores.

Trecho 63: Inicia na Rua São Francisco Xavier, a partir da interseção com a Rua Barão de Mesquita, onde haverá interligação com trecho existente, e se estende pela mesma até a interseção com a Avenida Heitor Beltrão.

Trecho 64: O trecho contempla toda a extensão da Rua General Canabarro, interligando o trecho 63 ao trecho 75.

Trecho 65: Inicia na Rua Mata Machado, a partir da conversão com a Avenida Presidente Castelo Branco, onde haverá interligação com trecho existente, e se estende pela mesma até a conversão com a Rua General Canabarro, onde haverá interligação com o trecho 64.

Trecho 66: Inicia na Rua Professor Mauriti Santos, a partir da interseção com a Rua Almirante Alexandrino, e se estende pela mesma até a conversão com a Rua Cosme Velho. Após, segue pela Rua Cosme Velho até a conversão com a Rua Conselheiro Lampreia, seguindo pela Rua Conselheiro Lampreia até a conversão com a Ladeira dos Guararapes. Após, segue pela Ladeira dos Guararapes até a conversão com a Rua Cosme Velho. Segue pela Rua Cosme Velho até a conversão com a Ladeira do Ascurra, onde haverá interligação com trecho existente.

Trecho 67: Inicia na Rua do Catete, a partir da conversão com a Rua Dois de Dezembro, onde haverá interligação com trecho existente, e se estende pela mesma até a conversão com a Rua Antônio Mendes Campos. Após, segue pela Rua Antônio Mendes Campos até a conversão com a Rua do Catete, seguindo pela Rua do Catete até a conversão com a Rua da Glória.

Trecho 68: Inicia na Rua Jardim Botânico, a partir da conversão com a Rua Pacheco Leão, onde haverá interligação com trecho existente, e se estende pela mesma até a conversão com a Rua Humaitá, onde haverá interligação com trecho existente.

Trecho 102: Inicia na Rua Barão do Bom Retiro, a partir da conversão com a Rua Vinte e Quatro de Maio, onde haverá interligação com trecho existente, e se estende pela mesma até a interseção com a Rua Visconde de Santa Isabel. Após, segue pela Rua Visconde de Santa Isabel até a conversão com o Boulevard Vinte e Oito de Setembro, seguindo pelo Boulevard Vinte e Oito de Setembro até a conversão com a Rua Radialista Waldir Amaral. Após, segue pela Rua Waldir Amaral até a conversão com a Rua Professor Eurico Rabelo. Segue pela Rua Professor Eurico Rabelo até a conversão com a Rua Isidro de Figueiredo, onde haverá interligação com trecho existente.

Trecho 103: Inicia na Rua General Roca, a partir da interseção com a Rua Santo Afonso, onde haverá interligação com o trecho 61, e se estende pela mesma até a conversão com a Rua Francisco Graça.

Trecho 115: Inicia na Rua Muniz Barreto, a partir da interseção com a Rua Visconde de Ouro Preto, onde haverá interligação com trecho existente, e se estende pela mesma até a conversão com a Rua Voluntários da Pátria. Após, segue pela Rua Nelson Mandela até a conversão com a Rua Professor Álvaro Rodrigues, onde haverá interligação com trecho existente.

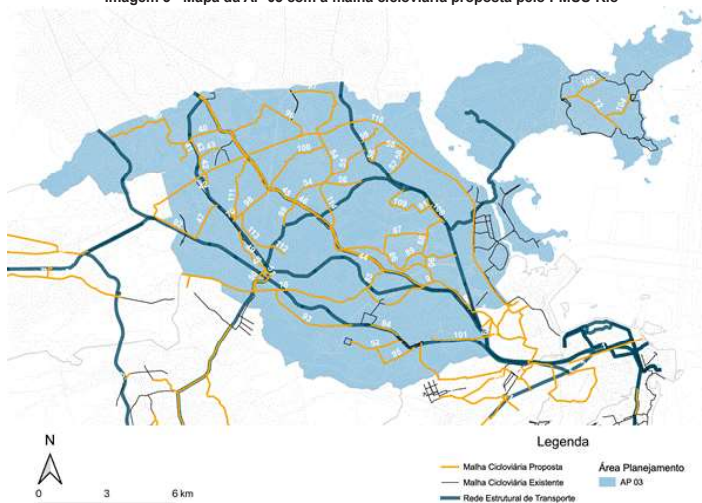
Trecho 116: Inicia na Praia de Botafogo, a partir da conversão com a Rua Visconde de Ouro Preto, onde haverá interligação com trecho existente, e se estende pela mesma até a conversão com a Rua Professor Álvaro Rodrigues, onde haverá interligação com trecho existente.

Trecho 117: Inicia na Rua Humaitá, a partir da conversão com a Rua Visconde de Silva, onde haverá interligação com trecho existente, e se estende pela mesma até seu final, dando início a Rua São Clemente. Após, segue pela Rua São Clemente até a conversão com a Praia de Botafogo, onde haverá interligação com o trecho 116.

Trecho 118: Inicia na Avenida Epitácio Pessoa, próximo ao n° 2.900, onde haverá interligação com trecho existente, e segue pela mesma até a interseção com a Avenida Henrique Dodsworth. Após, segue pela Avenida Henrique Dodsworth até a conversão com a Rua Xavier da Silveira e a Rua Pompeu Loureiro, onde haverá interligação com trecho existente.

2. Área de Planejamento 03

Imagem 3 - Mapa da AP 03 com a malha ciclovária proposta pelo PMUS-Rio



Trecho 9: Inicia na Avenida Dom Hélder Câmara, a partir da conversão com a Rua Gandavo, onde haverá interligação com trecho existente, e se estende pela mesma até a altura do Viaduto de Benfica, onde haverá interligação com trecho existente.

Trecho 10: Inicia na Estrada Intendente Magalhães, a partir da conversão com a Rua Xavier Curado, e se estende pela mesma até a conversão com a Avenida Ernani Cardoso. Após, segue pela Avenida Ernani Cardoso até a conversão com a Avenida Dom Hélder Câmara. Segue pela Avenida Dom Hélder Câmara até a conversão com a Rua Fernão Cardim, onde haverá interligação com trecho existente.

Trecho 40: Inicia na Rua Motorista Luiz Abreu, a partir da conversão com a Rua Delfina Cunha, e se estende pela mesma até a conversão com a Rua Faustino Lins. Após, segue pela Rua Faustino Lins até a conversão com a Avenida Chrisóstomo Pimentel Oliveira. Após, segue pela Avenida Chrisóstomo Pimentel de Oliveira até a conversão com a Rua Coronel Moreira César. Após, segue pela Rua Coronel Moreira César até a conversão com a Rua Javatá. Segue pela Rua Javatá até a conversão com a Estrada do Camboatá. Após, segue pela Estrada do Camboatá até a conversão com a Estrada do Botafogo seguindo pela Estrada do Botafogo até a conversão com a Avenida Pastor Martin Luther King Junior, onde haverá interligação com o trecho 45.

Trecho 41: Inicia na Estrada do Camboatá, a partir da conversão com a Rua Manhama, e se estende pela mesma até a conversão com a Rua Javatá, onde haverá interligação com o trecho 40.

Trecho 42: Inicia na Rua Gaspar Adorno, a partir da conversão com a Rua Martins de Nantes, onde haverá interligação com trecho existente, e se estende pela mesma até a interligação com a Rua Loreto do Couto, até a altura da Rua Mambituba. Após, segue pela Rua Mambituba até a conversão com a Estrada João Paulo. Segue pela Estrada João Paulo até a conversão com a Avenida José Arantes de Melo. Após, segue pela Avenida José Arantes de Melo até a conversão com a Estrada do Camboatá, onde haverá interligação com o trecho 40.

Trecho 43: Inicia na Rua Sargento Silvío Hollenbach, a partir da conversão com a Estrada João Paulo, onde haverá interligação com o trecho 42, e se estende pela mesma até a conversão com a Rua Arnaldo Guinle. Após, segue pela Rua Arnaldo Guinle até a interseção com a Avenida Prefeito Sá Lessa, onde haverá interligação com trecho existente.

Trecho 44: Inicia na Avenida Pastor Martin Luther King Junior, na pista sentido Del Castilho, a partir da conversão com a Rua Tupiniquins, onde haverá interligação com trecho existente, e segue pela mesma até a conversão com a Rua Álvaro Miranda, onde haverá interligação com o trecho 85.

Trecho 45: Inicia na Avenida Pastor Martin Luther King Junior, na pista sentido Del Castilho, a partir da conversão com a Avenida Sargento de Milícias, e se estende pela mesma até a conversão com a Avenida Vicente de Carvalho, onde haverá interligação com trecho existente.

Trecho 46: Inicia na Avenida Pastor Martin Luther King Junior, na pista sentido Pavuna, a partir da conversão com a Avenida Dom Hélder Câmara, onde haverá interligação com o trecho 9, e se estende pela mesma até a conversão com a Avenida Sargento de Milícias, onde haverá interligação com trecho existente.

Trecho 47: O trecho contempla toda a extensão da Rua Américo Rocha, interligando o trecho 92 e trecho existente.

Trecho 48: Inicia na Rua Soares Caldeira, a partir da conversão com a Rua Antônio de Abreu, onde haverá interligação com trecho existente, e se estende pela mesma até a conversão com a Estrada do Portela, onde haverá interligação com trecho 49.

Trecho 49: Inicia na Avenida dos Italianos, a partir de conversão com a Rua Bernardino de Andrade, onde haverá interligação com trecho existente, e se estende pela mesma até a conversão com a Estrada do Portela. Após, segue pela Estrada do Portela até a conversão com a Avenida Ministro Edgard Romero. Após, segue pela Avenida Ministro Edgard Romero até a conversão com a Rua Carolina Machado. Segue pela Rua Carolina Machado até a conversão com a Rua Francisco Batista.

Trecho 50: Inicia na Rua Domingos Lopes, a partir da conversão com a Estrada Intendente Magalhães, onde haverá interligação com trecho 10, e se estende pela mesma até a conversão com a Rua João Vicente.

Trecho 51: Inicia na Rua Domingos Lopes, a partir da conversão com a Avenida Ernani Cardoso, onde haverá interligação com o trecho 10, e se estende pela mesma até a conversão com a Rua Quaxima. Após, segue pela Rua Quaxima até a conversão com a Rua Carvalho de Souza, seguindo pela Rua Carvalho de Souza até a conversão com a Avenida Ministro Edgard Romero, onde haverá interligação com o trecho 49.

Trecho 52: O trecho contempla toda a extensão da Rua Dias da Cruz, interligando trechos existentes.

Trecho 53: Inicia na Rua das Turquesas, a partir da conversão com a Avenida dos Italianos, onde haverá interligação com o trecho 111, e se estende pela mesma até a conversão com a Rua dos Diamantes. Após, segue pela Rua dos Diamantes até a conversão com a Rua dos Topázios. Segue pela Rua dos Topázios até a conversão com a Avenida dos Italianos, onde haverá interligação com os trechos 70 e 111.

Trecho 54: Inicia na Avenida Monsenhor Félix, a partir da conversão com a Avenida Pastor Martin Luther King Junior, onde haverá interligação com trecho 46, e se estende pela mesma até a conversão com a Estrada Padre Roser. Após, segue pela Estrada Padre Roser até a conversão com a Avenida Meriti. Segue pela Avenida Meriti até a conversão com a Avenida Brasil, onde haverá interligação com o trecho 110.

Trecho 55: O trecho contempla toda a extensão da Estrada do Quitungo, onde haverá interligação com o trecho 54.

Trecho 56: Inicia na Avenida Braz de Pina, a partir da rotatória com a Avenida Meriti, onde haverá interligação com o trecho 54, e se estende pela mesma até a conversão com a Avenida Vicente de Carvalho.

Trecho 57: Inicia na Avenida Lobo Júnior, a partir da conversão com a Rua Enes Filho, e se estende pela mesma até a conversão com a Avenida Brasil, onde haverá interligação com o trecho 110.

Trecho 58: Inicia na Rua Jorge Coelho, a partir da conversão com a Rua Caraipe, e se estende pela mesma até a conversão com a Avenida Antenor Navarro. Após, segue pela Avenida Antenor Navarro até a conversão com a Rua Pindai. Segue pela Rua Pindai até a conversão com a Rua Ourique e se estende pela Rua Ourique até a conversão com a Avenida Lusitânia. Após, segue pela Avenida Lusitânia até a conversão com a Rua Guatemala, seguindo pela Rua Guatemala até a conversão com a Avenida Lobo Júnior, onde haverá interligação com o trecho 57.

Trecho 59: O trecho contempla toda a extensão da Estrada do Porto Velho.

Trecho 70: Inicia na Rua dos Rubis, a partir da Interseção com a Rua dos Topázios, onde haverá interligação com o trecho 53, e se estende pela mesma até a conversão com a Avenida dos Italianos e a Estrada do Barro Vermelho. Após, segue pela Avenida dos Italianos até a conversão com a Rua dos Topázios, onde haverá interligação com os trechos 53 e 111.

Trecho 72: Inicia na Estrada do Galeão, a partir da conversão com a Rua Cambaúba, onde haverá interligação com trecho existente, e se estende pela mesma até a conversão com a Estrada do Rio Jequiá, onde haverá interligação com trecho existente.

Trecho 85: Inicia na Rua Alfredo de Souza, a partir da conversão com a Avenida Dom Hélder Câmara, onde haverá interligação com o trecho 10, e se estende pela mesma até a conversão com a Rua Turí. Após, segue pela Rua Álvaro Miranda até a conversão com a Avenida Pastor Martin Luther King Junior, onde haverá interligação com o trecho 44.

Trecho 86: O trecho contempla toda a extensão da Estrada Adhemar Bebiano, interligando os trechos 9 e 46.

Trecho 87: Inicia na Rua Canitar, a partir da Estrada Adhemar Bebiano, onde haverá interligação com o trecho 86, e se estende pela mesma até a conversão com a Rua Joaquim de Queiroz. Após, segue pela Rua Joaquim de Queiroz até a conversão com a Estrada do Itararé, onde haverá interligação com o trecho 88.

Trecho 88: Inicia na Estrada de Itararé, a partir da conversão com a Avenida Itaóca, onde haverá interligação com o trecho 89, e se estende pela mesma até a conversão com a Rua Euclides Faria. Após, segue pela Rua Euclides Faria até a conversão com a Rua Uranos, seguindo pela Rua Uranos até a conversão com a Rua Professor Lacé.

Trecho 89: O trecho contempla toda a extensão da Avenida Itaóca, onde haverá interligação com o trecho 86.

Trecho 90: O trecho contempla toda a extensão da Estrada do Timbó, interligando os trechos 86 e 89.

Trecho 91: Inicia na Rua João Rêgo, a partir da conversão com a Rua Paranapanema, onde haverá interligação com o trecho 109, e se estende pela mesma até a conversão com a Rua Etelvina.

Trecho 92: Inicia na Rua Carolina Machado, a partir da conversão com a Rua Luiz de Oliveira Neto, e se estende pela mesma até a conversão com a Rua Américo Rocha, onde haverá interligação com o trecho 47.

Trecho 93: Inicia na Rua Padre Telêmaco, a partir da conversão com a Avenida Ernani Cardoso, onde haverá interligação com o trecho 10, e se estende pela mesma até a conversão com a Rua Ferraz. Após, segue pela Rua Clarimundo de Melo até a conversão com a Avenida Amaro Cavalcanti.

Trecho 94: Inicia na Rua Arquias Cordeiro, a partir da conversão com a Rua Doutor Padilha, onde haverá interligação com trecho existente, e se estende pela mesma até a conversão com a Rua Aristides Caire, onde haverá interligação com trecho existente.

Trecho 95: Inicia na Rua Vilela Tavares, a partir da conversão com a Rua Dias da Cruz, onde haverá interligação com o trecho 52, e se estende pela mesma até a interseção com a Rua Lins de Vasconcelos. Após, segue pela Rua Lins de Vasconcelos até a conversão com a Rua Vinte e Quatro de Maio, onde haverá interligação com trecho existente.

Trecho 96: Inicia na Rua Embaú, a partir da conversão com a Avenida Pastor Martin Luther King Junior, onde haverá interligação com o trecho 46, e se estende pela mesma até a conversão com a Rodovia Presidente Dutra. Após, segue pela Rodovia Presidente Dutra até a conversão com a Avenida Brasil.

Trecho 97: Inicia na Rua Marechal José Pessoa, a partir da conversão com a Rua Ministro Artur Costa, onde haverá interligação com trecho existente, e se estende pela mesma até a conversão com a Avenida Renascer. Após, segue pela Avenida Renascer até a conversão com a Rua Valentim Magalhães e segue pela Rua Valentim Magalhães até a conversão com a Rua Corrêa Dias. Após, segue pela Rua Corrêa Dias até a conversão com a Rua Xavier Pinheiro. Segue pela Rua Xavier Pinheiro até a conversão com a Estrada do Vigário Geral, seguindo pela Estrada do Vigário Geral até a conversão com a Avenida Meriti. Após, segue pela Avenida Meriti até a conversão com a Avenida Brasil.

Trecho 98: O trecho contempla toda a extensão da Estrada do Barro Vermelho, interligando o trecho 45 a um trecho existente.

Trecho 99: Inicia na Avenida Monsenhor Félix, a partir da conversão com a Avenida Vicente de Carvalho, e se estende pela mesma até a conversão com a Avenida Pastor Martin Luther King Junior, onde haverá interligação com o trecho 45.

Trecho 100: Inicia na Estrada do Colégio, a partir da conversão com a Avenida Pastor Martin Luther King Junior, onde haverá interligação com o trecho 46, e se estende pela mesma até a conversão com a Estrada da Água Grande. Após, segue pela Estrada da Água Grande até a conversão com a Avenida Meriti, onde haverá interligação com o trecho 54.

Trecho 101: Inicia na Rua do Engenho Novo, a partir da conversão com a Rua Souza Barros, e se estende pela mesma até a conversão com a Rua Ana Neri. Após, segue pela Rua Ana Neri até a interseção com a Rua Visconde de Niterói, onde haverá interligação com os trechos 3 e 69.

Trecho 104: Inicia na Estrada da Cacuia, a partir da conversão com a Estrada do Galeão, onde haverá interligação com trecho 72, e se estende pela mesma até a conversão com a Rua Tenente Cleto Campelo. Após, segue pela Rua Tenente Cleto Campelo até a conversão com a Praia de Cocotá, onde haverá interligação com trecho existente.

Trecho 105: Inicia na Avenida Maestro Paulo e Silva, a partir da conversão com a Estrada do Galeão, onde haverá interligação com o trecho 72, e se estende pela mesma até a conversão com a Rua Jaime Perdigão. Após, segue pela Rua Jaime Perdigão até a conversão com a Estrada do Dendê, onde haverá interligação com trecho existente.

Trecho 108: Inicia na Rua Uranos, a partir da conversão com a Rua tenente Pimentel, e se estende pela mesma até a conversão com a Rua Euclides Faria, onde haverá interligação com o trecho 88.

Trecho 109: Inicia na Avenida Nossa Senhora da Penha, a partir da conversão com a Avenida Braz de Pinha, e se estende pela mesma até a conversão com a Estrada José Rucas. Após, segue pela Estrada José Rucas até a conversão com a Rua Ministro Moreira de Abreu, seguindo pela Rua Ministro Moreira de Abreu até a conversão com a Rua Paranapanema. Após, segue pela Rua Paranapanema até a conversão com a Rua João Rêgo, onde haverá interligação com o trecho 91.

Trecho 110: Inicia na Estrada do Camboatá, na altura da estação ferroviária de Deodoro, e se estende pela mesma até a conversão com a Avenida Brasil. Após, segue pela Avenida Brasil, sentido Centro, até a interseção com a Rua Couto de Magalhães, onde haverá interligação com o trecho 6 e 7.

Trecho 111: Inicia na Avenida dos Italianos, a partir da conversão com a Rua dos Topázios, onde haverá interligação com os trechos 53 e 70, e se estende pela mesma até a conversão com a Avenida Pastor Martin Luther King, onde haverá interligação com o trecho 45.

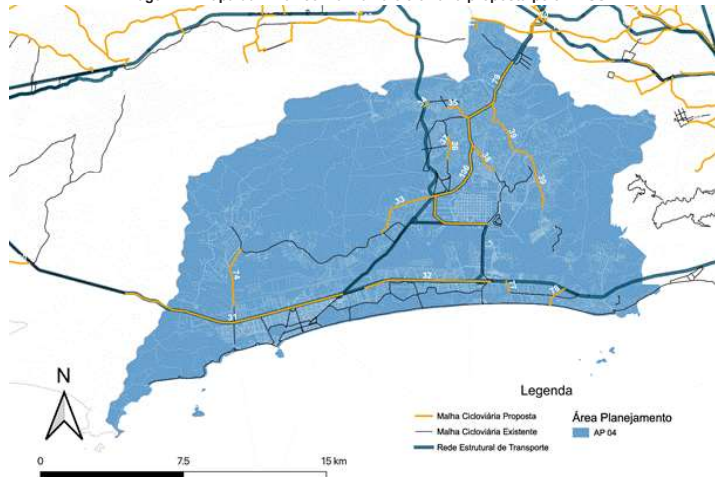
Trecho 112: Inicia na Rua Doutor Joviano, a partir da conversão com a Avenida Ministro Edgard Romero, e se estende pela mesma até a conversão com a Rua Licurgo.

Trecho 113: Inicia na Estrada do Otaviano, a partir da conversão com a Estrada do Barro Vermelho, onde haverá interligação com o trecho 98, e se estende pela mesma até a conversão com a Rua Leopoldino de Oliveira até a conversão com a Avenida Ministro Edgard Romero.

Trecho 114: Inicia na Avenida Meriti, a partir da conversão com a Avenida Pastor Martin Luther King Junior, onde haverá interligação com o trecho 46, e se estende pela mesma até a conversão com a Estrada Padre Roser e a Avenida Braz de Pina, onde haverá interligação com os trechos 54 e 56.

3. Área de Planejamento 04

Imagem 4 - Mapa da AP 04 com a malha cicloviária proposta pelo PMUS



Trecho 11: Inicia na Avenida Jambeiro, a partir da interseção com a Rua Cairuçu, e se estende pela mesma até a ligação com a Estrada Intendente Magalhães.

Trecho 31: Inicia em continuidade ao trecho existente na Avenida das Américas, na altura de Barra de Guaratiba, e se estende pela mesma, sentido Centro, até a altura da interseção com a Avenida Salvador Allende, onde haverá interligação com trecho existente.

Trecho 32: Inicia em continuidade a trecho existente na Avenida das Américas, a partir da conversão da Rua Pedra de Itaúna, e se estende pela mesma, sentido centro, até a altura da conversão da Rua Almirante Heráclito da Graça Aranha, onde haverá interligação a trecho existente.

Trecho 33: Inicia em continuidade ao trecho existente na Estrada dos Bandeirantes, a partir da conversão com a Avenida Olof Palme, e se estende pela mesma, sentido Taquara, até a conversão com a Estrada Coronel Pedro Corrêa, onde haverá interligação com o trecho 104.

Trecho 34: Inicia na Estrada do Engenho do Engenho Velho, a partir da conversão com a Avenida dos Mananciais, e se estende pela mesma até a conversão com a Estrada Meringuava, onde haverá interligação com trecho existente.

Trecho 35: Inicia na Estrada do Rio Grande, a partir da conversão com a Estrada da Soca, e se estende pela mesma até seu final, na conversão com a Avenida Nelson Cardoso, onde haverá interligação com o trecho 104.

Trecho 36: Inicia na origem da Estrada do Guerengué, a partir de trecho existente ao término da Rua Iperó, e segue por toda a extensão da mesma, até a rotatória da Praça São Casemiro, onde haverá interligação com trecho existente.

Trecho 37: Inicia na Avenida Nossa Senhora de Fátima, a partir de trecho já existente, na altura da conversão com a Rua Frei Rodovalho, e se estende pela mesma até seu final, na conversão com a Estrada do Guerengué, onde haverá interligação com trecho 36.

Trecho 38: Inicia na Estrada Marechal Miguel Salazar Mendes de Moraes, a partir da Praça Roberto Valeriano Pequeno, e segue por toda a extensão da mesma, até a conversão com a Estrada dos Bandeirantes.

Trecho 39: Inicia na Estrada de Jacarepaguá, na altura da interseção com a Avenida Arquiteto Afonso da Silveira Filho, e se estende pela mesma até seu final, na conversão com a Avenida Geremário Dantas. Após, o trecho segue por toda a extensão da Avenida Geremário Dantas, até a conversão com a Rua Cândido Benício, onde haverá interligação com trechos 77 e 104.

Trecho 74: Inicia na Estrada do Rio Morto, a partir da conversão com a Estrada dos Bandeirantes, onde haverá interligação com trecho existente, e segue por toda a extensão da mesma. Após, segue pela Estrada Vereador Alceu de Carvalho até a altura do Canal do Cortado, onde haverá interligação com trecho existente.

Trecho 77: O trecho contempla toda a extensão da Avenida General Felicíssimo Cardoso.

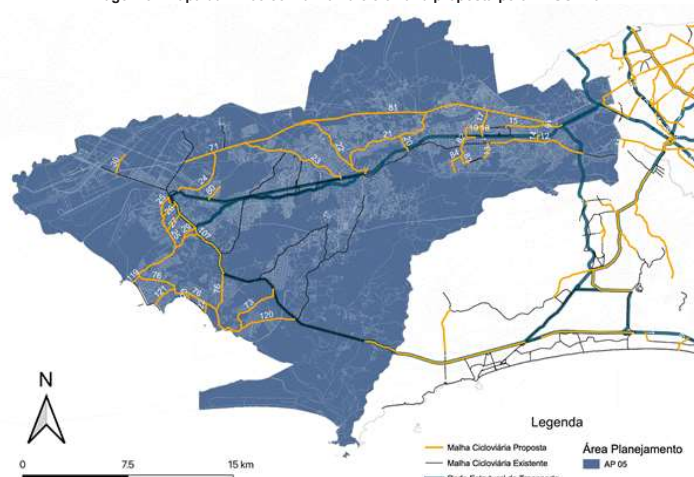
Trecho 78: O trecho contempla toda a extensão da Avenida Afonso Arinos de Melo Franco.

Trecho 79: Inicia na Rua Cândido Benício, a partir da conversão com as Avenidas Nelson Cardoso e Geremário Dantas, e segue pela mesma até a interseção com a Rua Baronesa, onde haverá interligação com trecho existente.

Trecho 106: Inicia na Avenida Embaixador Abelardo Bueno, a partir da conversão com a Avenida Ayrton Senna, e segue pela mesma até a conversão com a Estrada Coronel Pedro Corrêa. Após, segue por toda a extensão da Estrada Coronel Pedro Corrêa, até a conversão com a Estrada dos Bandeirantes. Após, segue pela Estrada dos Bandeirantes até seu final, na conversão com a Avenida Nelson Cardoso. Segue pela Avenida Nelson Cardoso até seu final, na conversão com a Rua Cândido Benício, onde haverá interligação com trechos 39 e 77.

4. Área de Planejamento 05

Imagem 5 - Mapa da AP 05 com a malha cicloviária proposta pelo PMUS-Rio



Trecho 12: Inicia na Rua Francisco Real, a partir da interseção com a Rua Doze de Fevereiro, onde haverá interligação com trecho existente, e se estende pela mesma até seu final, na conversão com a Avenida de Santa Cruz. Após, se estende pela Avenida de Santa Cruz, sentido Realengo, até seu final, na bifurcação com a Avenida Marechal Fontenele e Estrada General Canrobert da Costa. Após, segue pela Avenida Marechal Fontenele até a conversão com a Rua General Azambuja Vilanova, onde haverá interligação com trecho existente.

Trecho 13: Inicia na Rua Padre Josino Tavares, a partir da conversão com Avenida Pires Rebelo, onde haverá interligação com trecho existente, e se estende pela mesma até a conversão com a Avenida Cônego Vasconcelos. Após, segue pela Avenida Cônego Vasconcelos até a interseção com a Rua Francisco Real, onde haverá interligação com trecho existente.

Trecho 14: Inicia na Rua Doutor Lessa, a partir da conversão com a Rua Marechal Joaquim Inácio, e se estende pela mesma até a interseção com a Avenida de Santa Cruz, onde haverá interligação com trecho 12.

Trecho 15: Inicia na Rua Codó, a partir da conversão com a Rua Marechal Marciano, onde haverá interligação com trecho existente, e se estende pela mesma até seu final, na conversão com a Rua General Jacques Ourique. Após, segue pela Rua General Jacques de Ourique por toda a sua extensão, até a conversão com a Estrada da Água Branca. Após, se estende pela Estrada da Água Branca até seu final, na conversão com a Estrada São Pedro de Alcântara. Após, se estende pela Estrada São Pedro de Alcântara até a conversão com a Rua Ranulfo Bocaiuva Cunha.

Trecho 16: Inicia na Estrada do Engenho Novo, a partir da conversão com a Estrada da Água Branca, onde haverá interligação com o trecho 15, e se estende pela mesma até a interseção com a Avenida Brasil, onde haverá interligação com o trecho 81.

Trecho 17: Inicia na Avenida Doutora Maria Estrela, a partir da conversão com a Avenida Brasil, onde haverá interligação com o trecho 81. Após, margeia o Canal Sarapuí até a Rua Olímpia. Após, se estende pela Rua Olímpia até a conversão com a Travessa do Engenho. Após, segue pela Travessa do Engenho até a conversão com a Estrada do Engenho, onde haverá interligação com trecho 19.

Trecho 18: Inicia na Rua Saina, a partir da conversão com a Estrada do Engenho, onde haverá interligação com o trecho 19, e segue por toda a sua extensão, até a conversão com a Avenida Ministro Ari Franco. Após, segue por toda a extensão da Rua Gil Amora, até a conversão com a Rua Marechal Marciano, onde haverá interligação com trecho existente.

Trecho 19: Inicia na Rua Oscar Dantas, a partir da conversão com Rua Coronel Tamarindo, onde haverá interligação com trecho existente, e segue por toda a extensão da mesma, até a conversão com a Rua Doutor Augusto Figueiredo. Após, segue pela Avenida do Funcionário até a conversão com a Rua Catequista. Após, segue por toda a extensão da Avenida Catequista, até a conversão com a Rua do Lúcio. Segue por toda a extensão da Rua Severina Novais, até a conversão com a Estrada do Engenho. Após, segue pela Estrada do Engenho até seu final, na conversão com a Rua Coronel Tamarindo, onde haverá interligação com trecho existente.

Trecho 20: Inicia na Estrada do Lameirão, a partir da conversão com a Avenida de Santa Cruz, onde haverá interligação com trecho existente, e se estende pela mesma até a interseção com a Estrada da Posse, onde haverá interligação com trecho 21.

Trecho 21: Inicia na Estrada das Capoeiras, a partir da conversão com a Estrada Rio-São Paulo, onde haverá interligação com trecho 22, e segue por toda a extensão da mesma, até a rotatória do Largo da Maçonaria. Após, segue pela Estrada do Mandanha até a bifurcação com a Estrada da Posse e segue por toda a extensão da Estrada da Posse, até a conversão com a Rua Teixeira Campos. Após, segue pela Rua Teixeira Campos até a conversão com a Estrada dos Sete Riachos seguindo pela Estrada dos Sete Riachos até a conversão com a Estrada do Quatá. Após, segue pela Estrada do Quatá por toda a sua extensão, até a conversão com a Avenida Brasil, onde haverá interligação com o trecho 81.

Trecho 22: Inicia na Estrada Rio São Paulo, a partir da conversão com a Avenida Brasil, onde haverá interligação com trecho 81 e segue pela mesma até seu final, na conversão com a Estrada da Caroba. Após, segue por toda a extensão da Estrada da Caroba, até a conversão com a Avenida Cesário de Melo, seguindo pela Avenida Cesário de Melo até a interseção com a Rua Cabiuna, onde haverá interligação com trecho existente.

Trecho 23: O trecho contempla toda a extensão da Estrada do Campinho, interligando os trechos 71 e 81 ao trecho existente na Rua Campo Grande.

Trecho 24: Inicia na Rua Francisco Belisário, a partir da interseção com a Rua Marquês de Barbacena, onde haverá interligação com trecho existente, e segue pela mesma até seu final, dando início à Estrada Boa Esperança. Após, segue por toda a extensão da Estrada da Boa Esperança, até a conversão com a Estrada Aterrado do Leme. Após, segue pela Estrada Aterrado do Leme até a interseção com a Avenida Brasil, onde haverá interligação com o trecho 71.

Trecho 25: Inicia na Rua Martinho de Campos, a partir da conversão com a Rua do Cruzeiro, onde haverá interligação com trecho existente, e segue pela mesma até a conversão com a Rua Álvaro Alberto. Após, segue pela Rua Álvaro Alberto até a conversão com a Avenida Areia Branca, seguindo pela Avenida Areia Branca até a rotatória com a Estrada de Sepetiba, onde haverá interligação com os trechos 29 e 76.

Trecho 26: Inicia na Rua Sapucaí, a partir da conversão com a Avenida Areia Branca, e segue pela mesma até a conversão com a Rua General Olímpio. Após, segue pela Rua General Olímpio até a interseção com a Rua Felipe Cardoso, onde haverá interligação com o trecho 107.

Trecho 27: O trecho contempla toda a extensão da Avenida Engenheiro Gastão Rangel, onde haverá interligação com o trecho 107.

Trecho 28: O trecho contempla toda a Extensão da Estrada Marquês dos Santos, interligando o trecho 20 ao trecho 107.

Trecho 29: Inicia na Estrada de Sepetiba, a partir da rotatória com a Avenida Areia Branca, e se estende pela mesma até seu final, na conversão com a Rua Felipe Cardoso, onde haverá interligação com o trecho 107.

Trecho 30: Inicia na Estrada José Cid Fernandes, a partir da conversão com a Rua Álvaro Fausto de Souza, e se estende pela mesma até a conversão com a Avenida João XXIII, onde haverá interligação com trecho existente.

Trecho 71: Inicia na Avenida Brasil, a partir da interseção com a Avenida Padre Guilherme Decaminada, onde haverá interligação com trecho existente, e se estende pela mesma, sentido Centro, até a conversão com a Estrada do Campinho, onde haverá interligação com trechos 23 e 81.

Trecho 73: Inicia na Estrada do Catruz, a partir da conversão com a Rua Altin de Carvalho, e se estende pela mesma até a conversão com a Estrada da Capoeira Grande. Após, segue pela Estrada da Capoeira Grande até a conversão com a Avenida Dom João VI, onde haverá interligação com trecho existente.

Trecho 76: Inicia na Estrada de Sepetiba, a partir da rotatória com a Avenida Areia Branca, onde haverá interligação com os trechos 25 e 29, e se estende pela mesma até a conversão com a Estrada do Piaí. Após, segue pela Estrada do Piaí até a conversão com a Estrada da Pedra, seguindo pela Estrada da Pedra até a conversão com a Avenida Dom João VI, onde haverá interligação com trecho existente.

Trecho 80: Inicia na Rua Santo Ernesto, a partir da conversão com a Estrada de Urucânia, onde haverá interligação com trecho existente, e segue pela mesma até seu final, dando início à Avenida Devanir José de Carvalho. Após, segue pela Avenida Devanir José de Carvalho até a conversão com a Rua Engenheiro Moacir Barbosa.

Trecho 81: Inicia na Avenida Brasil, a partir da conversão com a Estrada do Campinho, onde haverá interligação com trecho 23 e 71, e segue pela mesma, sentido Centro, até a conversão com a Estrada do Engenho Novo, onde haverá interligação com o trecho 16.

Trecho 82: Inicia na Avenida Carlos Sampaio Correia, a partir da interseção com a Avenida de Santa Cruz, onde haverá interligação com trecho existente, e segue pela mesma até seu final, dando início à Avenida Embaixador Pimentel Brandão. Após, segue pela Avenida Embaixador Pimentel Brandão até a conversão com a Rua Boiobi.

Trecho 83: Inicia na Rua Marmirari, a partir da interseção com a Avenida Carlos Sampaio Correia, onde haverá interligação com o trecho 84, e se estende pela mesma até a conversão com a Rua da Infanteria. Após, segue pela Rua da Infanteria por toda a sua extensão, até a conversão com a Rua Tibagi, seguindo pela Rua Tibagi até a interseção com a Avenida Engenheiro Pires Rebelo, onde haverá interligação com trecho existente.

Trecho 84: Inicia na Rua Nova Itaipé, a partir da interseção com a Rua Engenheiro Otacílio Francesconi Porto, e se estende pela mesma até a conversão com a Rua Mucuripe. Após, segue pela Rua Mucuripe até a conversão com a Avenida Carlos Sampaio Correia. Segue pela Avenida Carlos Sampaio Correia, até a conversão com a Rua Santa Mária. Após, segue pela Rua Santa Mária até a conversão com a Avenida de Santa Cruz, onde haverá interligação com trecho existente.

Trecho 107: Inicia na Rua Felipe Cardoso, a partir da interseção com a Avenida Isabel, onde haverá interligação com trecho existente, e se estende pela mesma até a conversão com a Estrada de Sepetiba, Avenida Cesário de Melo e Estrada da Pedra. Após, segue pela Estrada da Pedra até a conversão com a Avenida Dom João VI, onde haverá interligação com trecho existente.

Trecho 119: Inicia na Estrada de Sepetiba, a partir da conversão com a Estrada do Piaí, onde haverá interligação com o trecho 76, e se estende pela mesma até a conversão com a Praia de Sepetiba, onde haverá interligação com trecho existente.

Trecho 120: Inicia na estrada da Pedra, a partir da conversão com a Estrada do Piaí, onde haverá interligação com trecho existente, e se estende pela mesma até seu final, dando início à Rua Belchior da Fonseca. Após, segue pela Rua Belchior da Fonseca até a conversão com a Estrada do Catruz, seguindo pela Estrada do Catruz até a conversão com a Rua Altin de Carvalho, por onde segue até a conversão com a Estrada da Matriz. Após, segue pela Estrada da Matriz até a interseção com a Avenida Dom João VI, onde haverá interligação com trecho existente.

Trecho 121: Inicia na Estrada São Tarcísio, a partir da conversão com a Praia do Recôncavo, onde haverá interligação com trecho existente, e se estende pela mesma até a conversão com a Estrada Santo Antônio. Após, segue pela Estrada Santo Antônio até a conversão com a Estrada do Piaí, onde haverá interligação com o trecho 76.

Trecho 122: Inicia na Rua Damolândia, a partir da conversão com a Estrada do Piaí, onde haverá interligação com o trecho 76, e se estende pela mesma até a conversão com a Avenida Nelson Moura Brazil do Amaral, onde haverá interligação com trecho existente.

Trecho 123: Inicia na Avenida João Café Filho, a partir da conversão com a Estrada do Piaí, onde haverá interligação com o trecho 76, e se estende pela mesma até a conversão com a Avenida Nelson Moura Brazil do Amaral, onde haverá interligação com trecho existente.

DECRETO RIO Nº 49462 DE 21 DE SETEMBRO DE 2021

Dispõe sobre a autorização de eventos em áreas públicas e particulares no Município do Rio de Janeiro.

O PREFEITO DA CIDADE DO RIO DE JANEIRO, no uso de suas atribuições que lhe são conferidas pela legislação em vigor, e

CONSIDERANDO que os resultados advindos das medidas legais e administrativas efetivadas pelo Decreto Rio nº 40.711, de 8 de outubro de 2015, que simplificou os procedimentos relativos a autorização e realização de eventos em áreas públicas e particulares no Município do Rio de Janeiro, possibilitam a introdução de vários aperfeiçoamentos normativos e administrativos referentes à matéria;

CONSIDERANDO que o aperfeiçoamento das normas que disciplinam a autorização e realização de eventos na cidade deve se nortear pelos objetivos de desburocratizar, simplificar e digitalizar procedimentos, poupando esforços dos interessados e aumentando a eficiência da Administração;

CONSIDERANDO que a autorização de eventos em áreas públicas e particulares sujeita-se, em regra, a decisão discricionária e a critérios de conveniência e oportunidade;

CONSIDERANDO que os requisitos para a outorga de autorização de eventos devem guardar vínculo apenas com os controles estritamente necessários, especialmente para fins de segurança, de prevenção de incômodos e de proteção do meio ambiente, desobrigando o contribuinte de toda providência que possa ser dispensada, simplificada ou substituída por solução mais eficiente;

CONSIDERANDO a conveniência de aperfeiçoar os recursos digitais do sistema *Rio Mais Fácil Eventos*;

CONSIDERANDO a delegação de competências prevista no art. 3º, inciso I, do Decreto Rio nº 48.340, de 1º de janeiro de 2021;

DECRETA:

TÍTULO I

DISPOSIÇÕES PRELIMINARES

Art. 1º Este Decreto disciplina a realização de eventos em áreas públicas e particulares do Município do Rio de Janeiro.

Art. 2º Os procedimentos de apreciação de requerimentos e autorização de eventos no Município serão efetivados no sistema Rio Mais Fácil Eventos, disponível no portal *Carioca Digital*.

Parágrafo único. O uso e desenvolvimento do *Rio Mais Fácil Eventos* visa a poupar esforços dispendidos pelos particulares e órgãos do Município, otimizando a concessão de alvarás e proporcionando, entre outros, os seguintes recursos:

I - registro e fluxo de requerimentos, autodeclarações, pedidos de reconsideração, recursos, análises, aprovações, pronunciamentos e dados complementares referentes a eventos;

II - reprodução e envio digital de documentos e comprovações, reduzindo-se o mais possível a sua necessidade;

III - adequação a regras processuais;

IV - ativação de mecanismos de segurança digital, para fins de controle de competências relativas a tramitação, instrução e decisão;

V - tramitação de processo administrativo virtual referente a eventos;

VI - proteção, segurança, autenticidade e confiabilidade de registros e informações;

VII - localização e demarcação espacial e delimitação temporal de eventos, inclusive os que sejam objeto da exclusão prevista no art. 7º;

VIII - ampla circulação e acesso interno à informação;

IX - emissão de guia para pagamento de Taxa de Uso de Área Pública (TUAP) e de Taxa de Licença para Estabelecimento (TLE), nos termos da Lei nº 691 (Código Tributário do Município), de 24 de dezembro de 1984;

X - verificação automática de apropriação em receita da TUAP e da TLE;

XI - emissão de autorização;

XII - controle e monitoramento sistemático dos eventos realizados na cidade, para fins de fiscalização, intervenção, levantamento de dados, estudos e análises diversas;

XIII - geração de relatórios por processamento seletivo dos dados;

XIV - divulgação pública de eventos presentes e futuros que sejam de interesse da população.

TÍTULO II

DISPOSIÇÕES GERAIS

Art. 3º Fica a autorização de eventos em áreas públicas e particulares do Município do Rio de Janeiro sujeita aos procedimentos previstos neste Decreto.